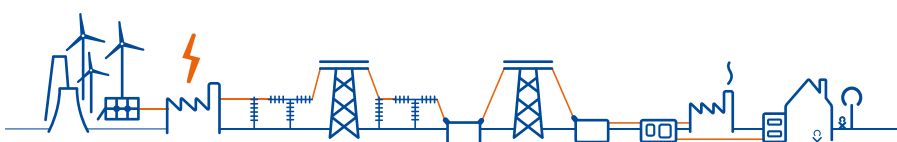


NACHHALTIGKEITSBERICHT

DER SGB-SMIT GRUPPE



INHALTSVERZEICHNIS

Editorial – Statement des CEOs.....	3
SGB-SMIT auf einen Blick	4
1. Über uns.....	5
2. Länder – Märkte – Kunden	6
3. Umwelt-, Arbeitsschutz- und Qualitätsmanagement	7
4. Unsere Lieferkette	8
5. Dialog mit Anspruchsgruppen.....	9
6. Unsere Mitarbeiter.....	12
7. Compliance Management.....	14
8. Arbeitssicherheit.....	15
9. Ressourcen und Energie	16
10. Über diesen Bericht.....	17
11. GRI G4 – Index.....	18

EDITORIAL – STATEMENT DES CEOs

2016 war ein wichtiges Jahr für die SGB-SMIT Gruppe. Im Geschäftsjahr 2016 erwirtschafteten unsere mehr als 2.500 Mitarbeiter einen Umsatz von rund 729 Mio. Euro.



Die Anforderungen an die Transformatoren haben sich verändert. Verluste und Geräuschemissionen sinken und immer mehr Energie soll erneuerbar erzeugt werden. Durch unser einzigartiges Design, jahrzehntelanges Know-how sowie Einsatz modernster Fertigungsverfahren gelingt es der SGB-SMIT Gruppe, hochqualitative Transformatoren für unsere Kunden zu fertigen.

Unsere Wachstumsstrategie basiert auf der Erfüllung der Bedürfnisse unserer Kunden auf höchstem Niveau. Dies wird unterstützt durch Investitionen, Innovation sowie der Weiterentwicklung unseres Produktportfolios und unserer Prozesse. In den vergangenen Jahren haben wir verstärkt in unsere Werke investiert und damit die Voraussetzung für ein organisches Wachstum geschaffen.

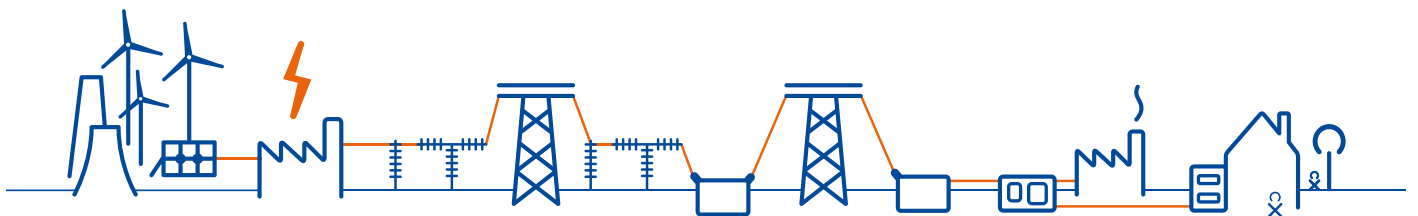
Innovation und Nachhaltigkeit sind wichtige Bausteine unserer Strategie. Um unseren Kunden auch weiterhin Produkte anbieten zu können, die exakt auf deren Bedürfnisse zugeschnitten sind, haben wir unsere Forschung und Entwicklung kontinuierlich ausgebaut und werden unser Team bis 2018 um 30% vergrößern.

Die SGB-SMIT Gruppe ist ein verantwortungsbewusster Arbeitgeber, dessen Mitarbeiter sich auf ein gesundheits-erhaltendes und gesundheitsförderliches Arbeitsumfeld verlassen können. Ob ergonomische Arbeitsplätze oder Unfallprävention – die Sicherheit und Gesundheit unserer Mitarbeiter steht für uns an erster Stelle.

Nachhaltigkeit ist für uns ein zentraler Wert, der unsere Verantwortung gegenüber Mensch und Umwelt ausdrückt. Innovative Transformatoren, kundenorientiertes Handeln, Mitarbeiterverantwortung und Umweltschutz – in allen Bereichen setzt die SGB-SMIT Gruppe höchste Maßstäbe und will sich stetig und nachhaltig verbessern.

„Wir haben bereits einen erfolgreichen Weg eingeschlagen, den wir weiter konsequent verfolgen werden. Überzeugen Sie sich selbst in unserem aktuellen Nachhaltigkeitsbericht der SGB-SMIT Gruppe.“

Jan Ölscher, CEO SGB-SMIT Gruppe



SGB-SMIT AUF EINEN BLICK

Insgesamt über

415 

JAHRE ERFAHRUNG

Basis für Know-how und für „Know-why“

2016 kümmerten sich

2.522 

MITARBEITER

um Ihre Projekte

In über

80 

LÄNDERN

zufriedene Kunden

Weltweit

9 

STANDORTE

sorgen für globale Erreichbarkeit (Stand Juni 2017)

Bisher wurden

18.652 

TRANSFORMATOREN

innerhalb der SGB-SMIT Gruppe produziert

Über

729 

MIO € UMSATZ

wurden bisher erwirtschaftet



BEREIT FÜR IHREN MARKT

Die SGB-SMIT Gruppe fertigt Transformatoren für den weltweiten Einsatz. Vertriebs- und Servicestützpunkte auf allen Kontinenten sorgen für ideale Abläufe.

Unsere Produkte erfüllen Anforderungen nach den jeweiligen landesspezifisch geltenden Standards.



PRODUKTE

- Großtransformatoren
- Mittelleistungstransformatoren
- Große flüssigkeitsgekühlte Verteiltransformatoren
- Flüssigkeitsgekühlte Verteiltransformatoren
- Gießharztransformatoren
- Kompensationsdrosseln
- Reihendrosseln
- Phasenschieber
- Lahmeyer-Compactstationen®

Transformatoren von 50 kVA bis einschließlich 1.200 MVA im Spannungsbereich bis 765 kV.

1. ÜBER UNS

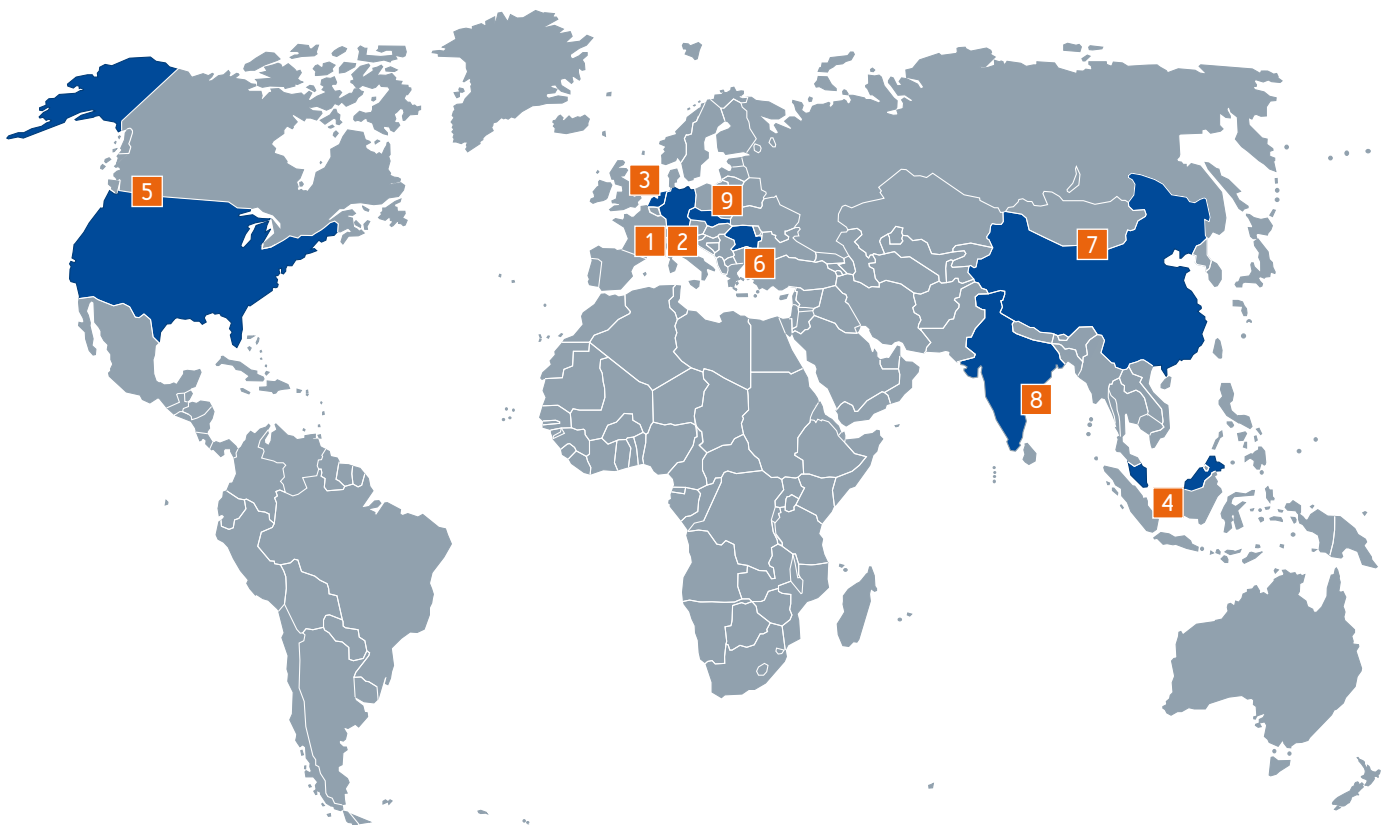
Die SGB-SMIT Management GmbH hat ihren Sitz in Regensburg. Gesellschafter ist ein Private Equity Fond.

UNSERE PRODUKTIONS- UND SERVICE-STANDORTE

- 1** Starkstrom-Gerätebau GmbH, Regensburg (Deutschland)
- 2** Sächsisch-Bayerische Starkstrom-Gerätebau GmbH, Neumark (Deutschland)
- 3** Royal SMIT Transformers B.V., Nijmegen (Niederlande)
- 4** SGB MY Sdn. Bhd., Nilai (Malaysia)
- 5** SGB-USA Inc. & OTC Services Inc., Louisville (USA)
- 6** RETRASIB SA, Sibiu (Rumänien)
- 7** SGB China, Yancheng (China)
- 8** SGB TRANSFORMERS INDIA, Chennai (Indien)
- 9** SGB CZECH TRAFKO, Frydek Mistek (Tschechien)

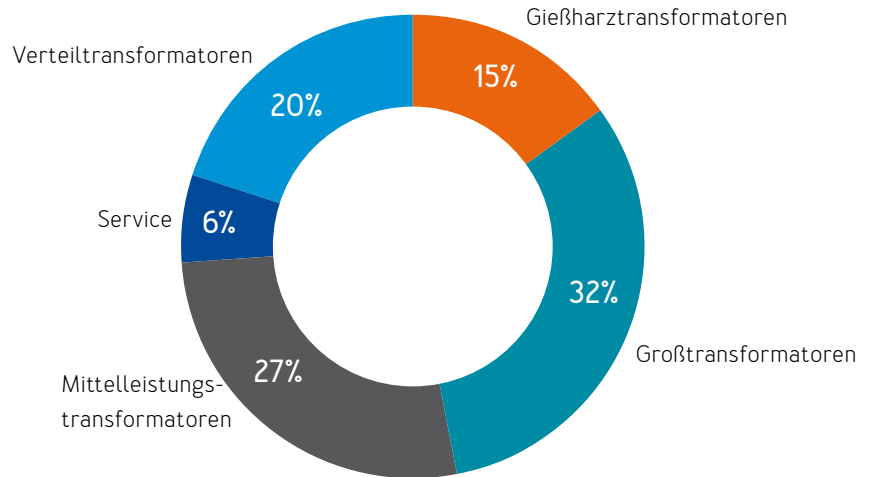


(Stand: Juni 2017)

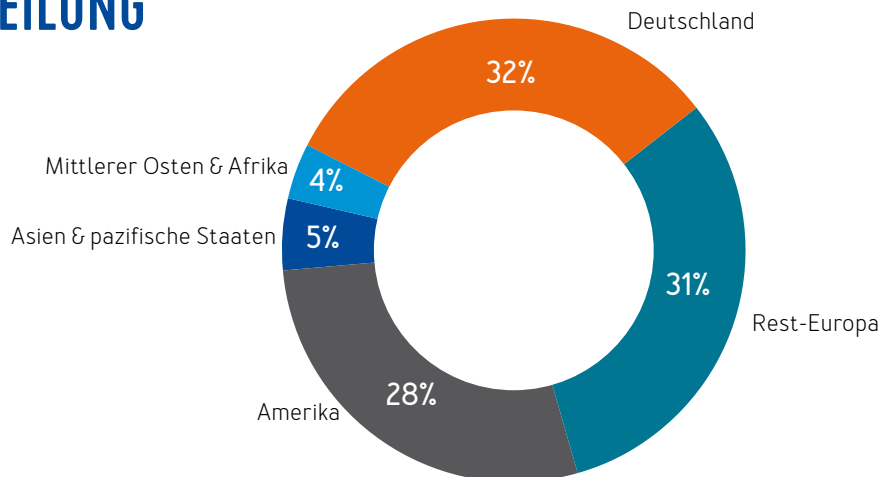


2. LÄNDER - MÄRKTE - KUNDEN

PRODUKTE



GEOGRAFISCHE VERTEILUNG



ENDKUNDEN-MARKT



Der Endkunden-Markt gliedert sich in diese Segmente:

- Energieversorgungsunternehmen
- Unternehmen im Sektor erneuerbare Energien
- Industrie

3. UMWELT-, ARBEITSSCHUTZ UND QUALITÄTSMANAGEMENT



FIRMEN

Stand Juni 2017



INTEGRIERTES MANAGEMENTSYSTEM

Gesundheit und Arbeitssicherheit, Umweltschutz und Qualität gehören zu den essentialen Themen in unserer Gruppe. Eine hohe Produktqualität, die Einhaltung von rechtlichen Vorgaben sowie von Umwelt- und Arbeitssicherheitsgesetzen stehen bei uns an oberster Stelle.

Ein integriertes Managementsystem für Qualität, Arbeits- und Gesundheitsschutz sowie Umweltmanagement hilft uns, diese Themen ständig weiter zu verbessern. Selbstverständlich haben wir die entsprechenden Zertifizierungen damit die Einhaltung der Standards auch extern überprüft wird.



zertifiziert nach	SGB Regensburg	SBG Neumark	Royal SMIT Nijmegen	SGB MY Nilai	SGB CR Nilai	SGB-USA Louisville	OTC Louisville	Retrasib Sibiu	SGB China Yancheng	SGB Czech Transformers Frydek Mistek	SGB Transformers India Chennai
ISO 9001:2015	X	X	X	X	X	X	X	X	X	*	**
ISO 14001:2005	X	X	X	X	X	X	X	X	**	**	**
OHSAS 18001/ILO	X	X	X	X	X	-	-	X	**	**	**
KTA 1401	-	-	X	-	-	-	-	-	-	-	-
SCC** [VCA**2008]	-	-	X	-	-	-	-	-	-	-	-
ISO 50 001	X	X	-	-	-	-	-	-	-	-	-
§19 WHG	X	X	X	-	-	-	-	-	-	-	-

*Zertifizierung geplant 3. Quartal 2017

**Zertifizierung geplant 2. Quartal 2018

4. UNSERE LIEFERKETTE

Wir beziehen unsere Zulieferteile aus 14 Ländern. Der Hauptanteil wird aus Europa bezogen, bestimmte Zulieferteile bekommen wir jedoch auch aus Asien und USA. Vor allem in unseren Standorten außerhalb Europas werden die entsprechenden lokalen Lieferanten bevorzugt.

Standorte unserer Lieferanten (Key-Produkte) sind:

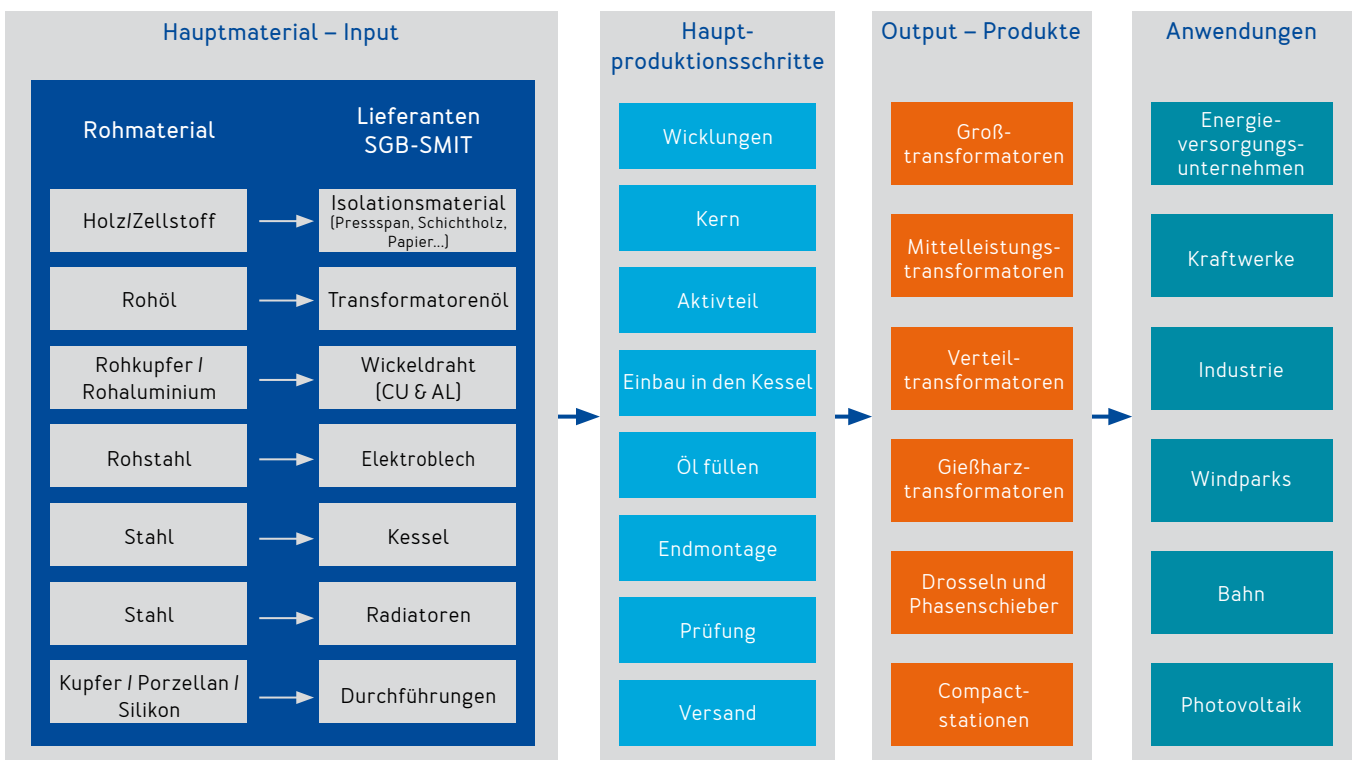
Deutschland, Italien, Kroatien, Österreich, Niederlande, Schweiz, Spanien, Frankreich, Slowakei, Polen, Türkei, Japan, China, Südkorea, USA, Indien



Über
250
LIEFERANTEN

aus
14
LÄNDERN

mit ca.
460
MIO € UMSATZ



5. DIALOG MIT ANSPRUCHSGRUPPEN

MATERIALITÄTSANALYSE

Mit diesem Bericht haben wir unsere Materialitätsanalyse erstmals entlang der Anforderungen des aktuellen Berichtsstandards der Global Reporting Initiative (GRI), GRI G4, ausgerichtet. Für Erstellung und Aktualisierung unserer Materialitätsanalyse ist der Dialog mit unseren Stakeholdern eine wichtige Grundlage. Wir bewerten die relative Bedeutung der Handlungsfelder aus der Perspektive unserer Stakeholder und stellen diesen Ergebnissen unsere Einschätzung zu den Einflussmöglichkeiten der SGB-SMIT Gruppe gegenüber. Unsere internen Einschätzungen haben wir in einem gruppenweiten Prozess gewonnen, die entsprechenden verantwortlichen Mitglieder des Managementteams der Gruppe werden in die Validierung einbezogen.

Diese Erkenntnisse gewichten wir entsprechend der Relevanz von Nachhaltigkeitsthemen und überprüfen die Ausrichtung unserer Strategie. Anhand von persönlichen Gesprächen, Kunden- und Mitarbeiter-Befragungen, Austausch mit Lieferanten, Stadt und Gemeinden und anderen Stellungnahmen werten wir die Erwartungen der Stakeholder aus.

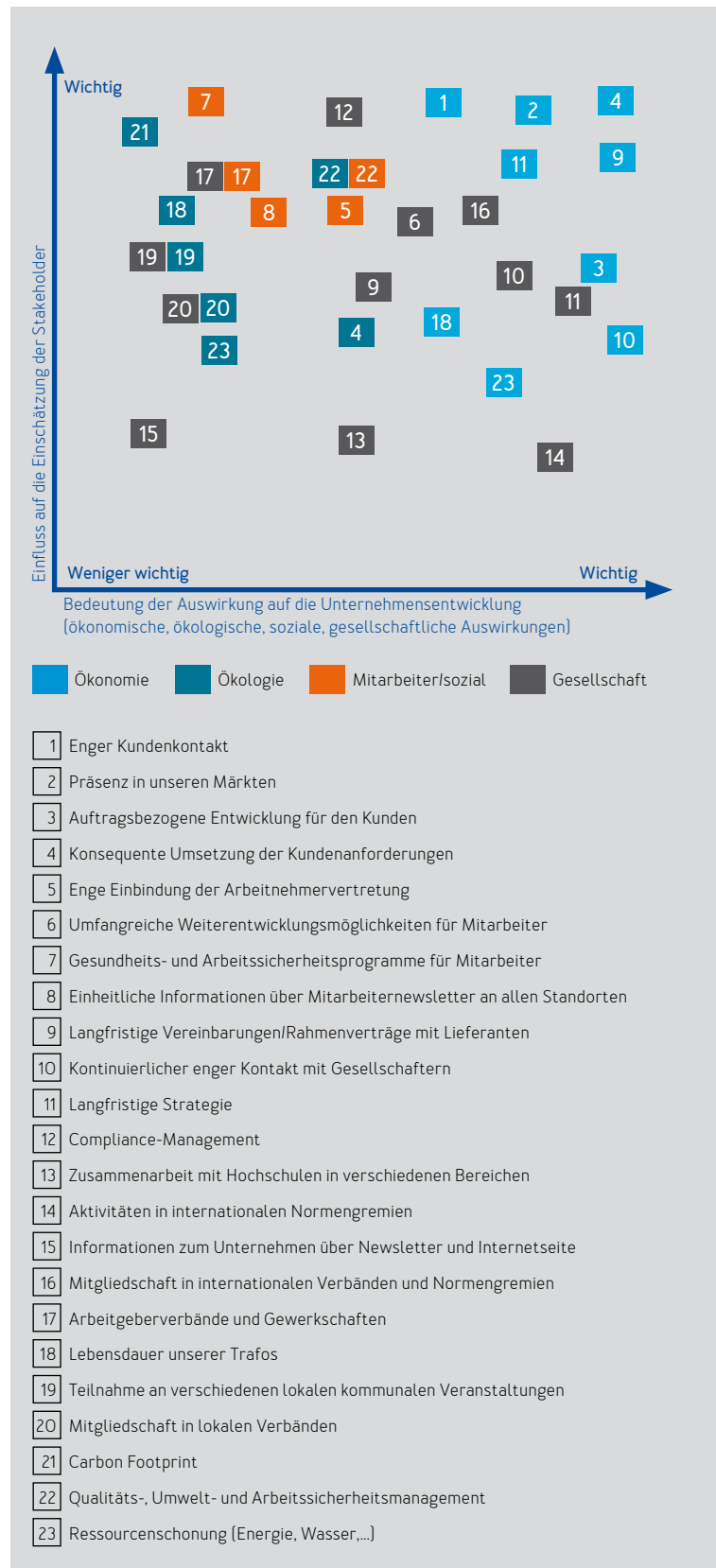
Die Stakeholder Ansichten geben uns Hinweise auf den Einfluss unserer Unternehmensaktivitäten auf die Gesellschaft. Zusätzliche Faktoren aus unserem Unternehmen und unserer Branche beziehen wir in die strategische Ausrichtung mit ein. In die Bewertung von Nachhaltigkeitsthemen fließt auch die interne Einschätzung ein. Diese erfolgt auf Basis einer umfangreichen Abfrage innerhalb der SGB-SMIT Gruppe.

STAKEHOLDER ENGAGEMENT MATRIX

Die Darstellung der Materialitätsanalyse nach dem GRI G4 Standard haben wir wie folgt vorgenommen:

- Die vertikale Achse bemisst die Erwartungen der Stakeholder.
- Auf der horizontalen Achse ist die Bedeutung des Aspektes auf die Auswirkung der Entwicklung der SGB-SMIT Gruppe ersichtlich.

Die nebenstehende Matrix stellt die ermittelte Bedeutung unserer Handlungsfelder dar, die jeweils anhand einer relativen Skala mit den Kategorien „Weniger wichtig“ und „Wichtig“ bewertet wurden.




Key Stakeholder	Bedeutung der Beziehung	Was erwartet der Stakeholder von der SGB-SMIT Gruppe?	Was leisten wir für diese Beziehung?
Kunden	Kontinuierlicher Dialog mit unseren Kunden ist für den langfristigen Unternehmenserfolg unabdingbar.	<ul style="list-style-type: none"> - Qualitativ hochwertige Produkte - Flexibilität - Individuelle Lösungen - Lange Lebensdauer - Einhaltung der rechtl. Vorschriften - Qualität,- Umwelt- und Arbeitssicherheitsorganisation 	<ul style="list-style-type: none"> - Enger Kundenkontakt - Präsenz in unseren Marktsegmenten - Auftragsbezogene Entwicklung - Konsequente Umsetzung der Kundenanforderungen - Integriertes Managementsystem (Qualität, Umwelt, Arbeitssicherheit)
Mitarbeiter	Gute und ungestörte Beziehungen zwischen Unternehmen und Mitarbeiter sowie zwischen den Mitarbeitern sind ein entscheidender Faktor für die Erreichung der Unternehmensziele in quantitativer und qualitativer Hinsicht.	<ul style="list-style-type: none"> - Verlässliche, arbeitsvertragliche Regelungen - Weiterbildungsmöglichkeiten - Faire Behandlung - Kommunikative Unternehmenskultur 	<ul style="list-style-type: none"> - Enge Einbindung der Arbeitnehmervertretung - Umfangreiche Weiterentwicklungsmöglichkeiten - Tarifliche und übertarifliche Vergütung - Sozialleistungen (z.B. betriebl. Altersversorgung, Betriebsverpflegung) - Persönliche Weiterentwicklung (Fach- und Führungslaufbahn) - Berufsausbildung - Flexible Arbeitsplatzgestaltung (Gleitzeit, Teilzeit, Telearbeit) - Gesundheitsmanagement & Arbeitssicherheitsprogramme - Mitarbeiternewsletter an allen Standorten
Lieferanten	Hohe Qualität und fehlerfreie, termingerechte Lieferungen der Materialien, Komponenten und Dienstleistungen durch unsere Lieferanten ist eine wesentliche Voraussetzung, um unsere Abläufe leistungsfähig zu halten.	<ul style="list-style-type: none"> - Faire Rahmenbedingungen - Langfristige Partnerschaften mit vertrauensvoller Zusammenarbeit und Fehlerkultur - Zahlungsläufe im vereinbarten Zeitraum 	<ul style="list-style-type: none"> - Langfristige Vereinbarungen / Rahmenverträge - Entwicklungsmöglichkeiten von Lieferanten - Nutzen von Pendelverpackungen / Mehrwegverpackung
Gesellschafter	Das Erreichen unserer strategischen Ziele und kontinuierliches Wachstum sind die Grundlagen unserer Geschäftspolitik.	<ul style="list-style-type: none"> - Klare strategische Ausrichtung - Kontinuierliches Wachstum - Einhaltung aller Regeln und Gesetzesvorschriften - Nachhaltiger Umgang mit Ressourcen 	<ul style="list-style-type: none"> - Kontinuierlicher, enger Kontakt mit den Gesellschaftern - Langfristige Strategie - Intensive Beobachtung des Marktes - Compliance Management - Nachhaltigkeitsberichterstattung
Forschung	Ein enger Austausch mit Hochschulen und anderen Forschungseinrichtungen schafft neue Ansätze für innovative Lösungen.	<ul style="list-style-type: none"> - Austausch zwischen Wissenschaft und Praxis - Unterstützung von Forschungsprojekten - Unterstützung bei der Entwicklung von Normen und Standards 	<ul style="list-style-type: none"> - Zusammenarbeit mit Hochschulen in verschiedenen Bereichen - Teilnahme und Durchführen von Symposien - Aktivitäten in internationalen Normengremien

Key Stakeholder	Bedeutung der Beziehung	Was erwartet der Stakeholder von der SGB-SMIT Gruppe?	Was leisten wir für diese Beziehung?
Medien	Eine positive Wahrnehmung unseres Unternehmens in der Öffentlichkeit ist notwendig, um die Attraktivität als Arbeitgeber und die Präsenz unserer Unternehmensstandorte in der Kundenperspektive aufzuzeigen.	<ul style="list-style-type: none"> - Informationen über unsere Standorte, unser Unternehmen und bedeutende Ereignisse - Offene Unternehmenskultur 	<ul style="list-style-type: none"> - Informationen zum Unternehmen über Newsletter und Internetseite - Unternehmenswerbung auf öffentlichen Verkehrsmitteln - Berichte in den regionalen Medien (Presse, Rundfunk, TV) über bedeutende Ereignisse von allgemeinem Interesse - Nutzung der Medien zu Zwecken des Employer Branding und der Mitarbeiterwerbung
NGO's / Interessenverbände	Durch Mitgliedschaften in Verbänden tragen wir dazu bei, bei branchenspezifischen Themen die Meinungsbildung zu unterstützen und eine Plattform für den Austausch in der Branche zu haben.	<ul style="list-style-type: none"> - Teilnahme am branchenübergreifenden Treffen - Mitarbeit in der Verbandsarbeit - Unterstützung bei Normierung und Standards 	<ul style="list-style-type: none"> - Mitglied im IEEE / IEC / CIGRE - Teilnahme an trafospezifischen Events - Aktivitäten im Normen-Gremium
Lokale Gemeinden	Die Zusammenarbeit mit den lokalen Gemeinden trägt zur positiven Wahrnehmung unserer Unternehmen bei. Eine gute Zusammenarbeit ist wichtig für die langfristige Entwicklung.	<ul style="list-style-type: none"> - Präsenz als lokaler Arbeitgeber - Einhaltung der Rechtsvorschriften und Gesetze 	<ul style="list-style-type: none"> - Teilnahme an verschiedenen lokalen Events, z.B. Leitbildentwicklung zur CO₂-Reduzierung in der Stadt Regensburg - Mitglied in lokalen Verbänden
Politik	Ein verlässlicher politischer Rahmen ist wichtig für die langfristige Entwicklung und Geschäftspolitik.	<ul style="list-style-type: none"> - Austausch zu verschiedenen Fragestellungen - Präsenz als (lokaler) Arbeitgeber - Reduzierung des CO₂ Ausstoßes 	<ul style="list-style-type: none"> - Mitglied im Arbeitgeberverband - Erfassen des Carbon Footprints unserer Standorte
Gewerkschaften	Eine gute Zusammenarbeit mit den Gewerkschaften und Betriebsrat ist wichtig für die nachhaltige Entwicklung unserer Unternehmen.	<ul style="list-style-type: none"> - Sichere Arbeitsplätze - Gute Arbeitsbedingungen - Berücksichtigung der Mitarbeiterinteressen 	<ul style="list-style-type: none"> - Tarifbindung in den deutschen Gesellschaften - Offene und partnerschaftliche Zusammenarbeit mit den Gremien der betrieblichen Mitbestimmung - Regelmäßige Information der Gremien (Betriebsrat, Wirtschaftsausschuss etc.) durch die Geschäftsführung - Regelmäßige Information der Belegschaft in Betriebs- und Mitarbeiterversammlungen, schriftlich und im Intranet
Banken	Eine verlässliche Partnerschaft mit Banken sichert uns die notwendigen Finanzmittel, um unsere Ziele zu erreichen.	<ul style="list-style-type: none"> - Faire Rahmenbedingungen - Langfristige Partnerschaften mit vertrauensvoller Zusammenarbeit - Sichere Kapitalanlage mit entsprechender Rendite 	<ul style="list-style-type: none"> - Langfristige Vereinbarungen (Erneuerung des ReFi 2016 für 5 Jahre)

6. UNSERE MITARBEITER

2.522



MITARBEITER

weltweit

85



FORTBILDUNGSSTUNDEN

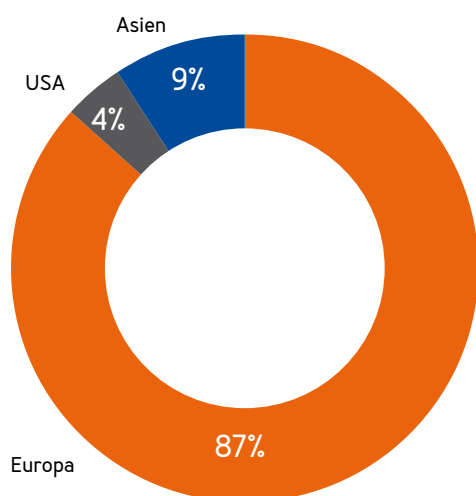
Durchschnitt pro Mitarbeiter

Ohne motivierte Mitarbeiter, die sich mit ihrem Arbeitgeber identifizieren, ist es kaum möglich, hochgesteckte Ziele zu erreichen. Daher sind wir besonders stolz darauf, Mitarbeiter zu beschäftigen, die oft Jahrzehnte – manchmal gar ein ganzes Berufsleben lang – bei uns arbeiten.

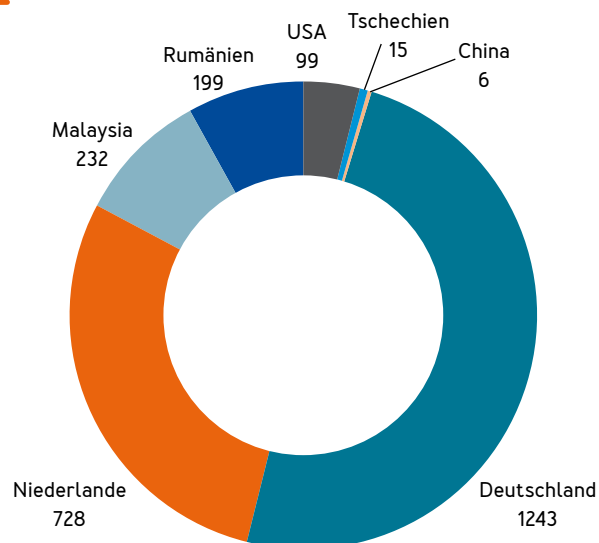
Ende 2016 beschäftigten wir insgesamt 2.522 Mitarbeiter in 7 Ländern. Dies entspricht einer Zunahme von knapp 10% gegenüber 2015.



MITARBEITER NACH REGIONEN



ANZAHL DER MITARBEITER NACH LÄNDER



331

NEUE MITARBEITER

Vergleich 2015 - 2016

2,8

% FLUKTUATIONSRATE

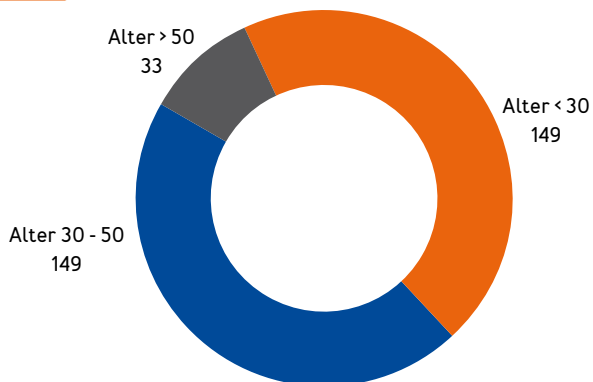
2016 an den 3 großen Standorten

Durch unsere Wachstumsstrategie konnten wir in 2016 insgesamt 331 neue Mitarbeiter für die Gruppe gewinnen. An unseren drei größten Standorten der Gruppe – SGB Regensburg, Royal SMIT Nijmegen, SBG Neumark –, die mit 1.971 Mitarbeitern mehr als ein Drittel der Gesamt-Mitarbeiterzahl beschäftigen, beträgt die Fluktuationsrate nur 2,8%. Durch die neu hinzugekommenen Werke und Neuausrichtungen in

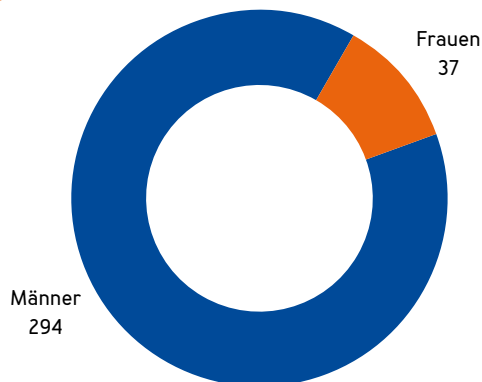
den kleineren Standorten, beträgt die Fluktuationsrate in der ganzen Gruppe 7%.

81% unserer Mitarbeiter der Gruppe sind von entsprechenden Kollektivvereinbarungen erfasst. Der Frauenanteil beträgt durchschnittlich 10%. Hingegen sind beinahe die Hälfte der Teilzeitangestellten Frauen. Diese Werte sind zum Teil mit dem allgemein niedrigen Frauenanteil im Maschinenbausektor zu erklären.

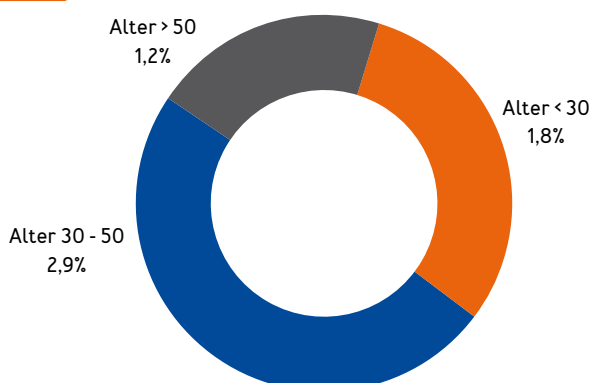
ANZAHL NEUE MITARBEITER NACH ALTER



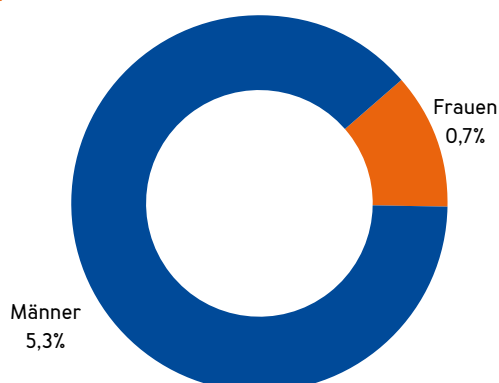
ANZAHL NEUER MITARBEITER NACH GESCHLECHT



FLUKTUATIONSRATE NACH ALTER IN %



FLUKTUATIONSRATE NACH GESCHLECHT IN %



7. COMPLIANCE MANAGEMENT

Die SGB-SMIT Gruppe führt ihre Tätigkeiten auf der Basis rechtlich und ethisch einwandfreier Grundsätze aus. Auf die Einhaltung dieser Prinzipien besteht die Gruppe auch bei ihren Angestellten, Geschäftspartnern, Auftragnehmern, Lieferanten und innerhalb sonstiger Rechtsbeziehungen.

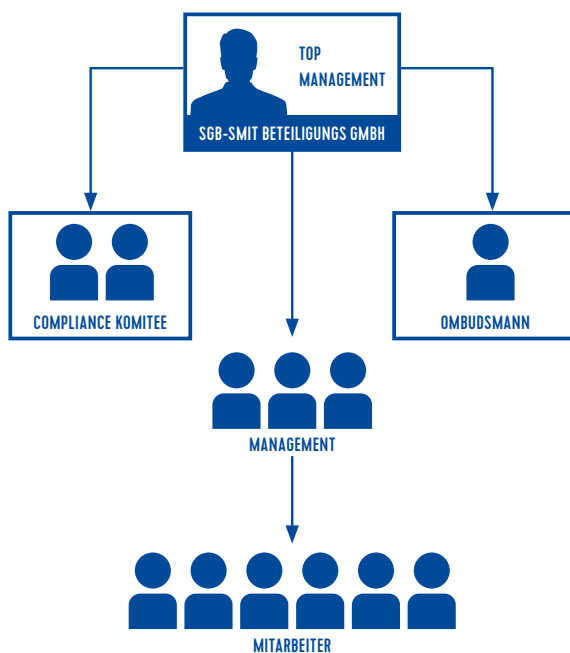
Zur Umsetzung und Kontrolle dieses Grundprinzips haben wir entsprechende Compliance Richtlinien für alle Werke, Compliance Schulungen und nicht zuletzt ein Compliance Komitee eingeführt.

Zusätzlich steht ein unabhängiger Ombudsmann allen Mitarbeiterinnen und Mitarbeitern der SGB-SMIT Gruppe zur Verfügung, die einen Rechtsverstoß oder sonstige Straftaten und Verstöße gegen interne Regelungen und Verhaltenskodizes innerhalb der SGB-SMIT Gruppe äußern wollen. Darüber hinaus berät er in Fragen zum Umgang mit möglichen Verdachtsmomenten und Gefährdungssituationen.

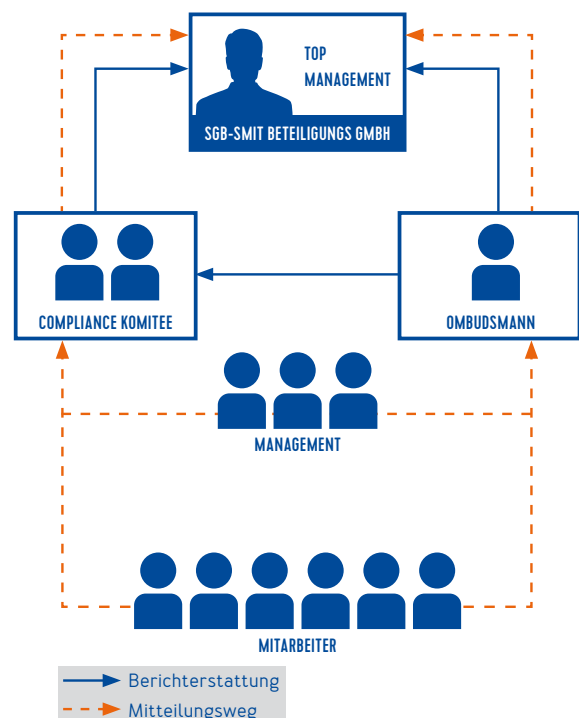
Ein wichtiger Teil des Compliance Managements ist auch das Identifizieren, Analysieren und Untersuchen von Compliance Risiken. Hierzu wurde ein Risiko Management installiert, das ebenfalls in unserem Compliance Management Handbuch beschrieben ist.



COMPLIANCE ORGANISATION DER SGB-SMIT GRUPPE



BERICHTSWEG / MELDUNG BZW. ANZEIGE-MÖGLICHKEITEN



8. ARBEITSSICHERHEIT

-11

**ARBEITS-
UNFÄLLE**

2015 - 2016

0

**TÖDLICHE
UNFÄLLE**

2015 - 2016

1

**HEALTH & SAFETY
GUIDELINE**

Gruppenweit gültige Richtlinie

Arbeitssicherheit ist ein essentielles Thema in unserer Gruppe. Die nachfolgende Tabelle zeigt unsere Unfallstatistik und Arbeitssicherheitskennzahlen. Ziel ist es, den positiven Trend der letzten vier Jahre weiter zu führen.

Seit 2015 haben wir eine gruppenübergreifende „Health & Safety Richtlinie“, die in allen Standorten umgesetzt wurde.

Bei allen neuen Standorten wird die Richtlinie im Zuge der Eingliederung in unser „Integriertes Management System“ mit umgesetzt.



	2012	2103	2014	2015	2016
Arbeitsunfälle (> 1 Tag)	52	75	74	66	55
LTIF (1 Mio. Arbeitsstunden)	18,51	25,51	22,00	18,39	14,32
Schwererate	0,3083	0,2599	0,2436	0,2372	0,1708
Tödliche Unfälle	0	0	0	0	0
Fehltage	866	764	820	851	656

9. RESSOURCEN UND ENERGIE

10%



REDUZIERUNG CO₂ EQ / MVA

2014 - 2015

50%



WENIGER WASSERVERBRAUCH

Vergleich 2013 / 2016

Um natürliche Ressourcen zu schonen, gehen wir mit diesen so sparsam wie nur möglich um. Wir senken unseren Materialverbrauch und reduzieren den Verbrauch von Energie und Wasser. Um die Fortschritte zu überprüfen, werden seit mehreren Jahren die Kennzahlen bezüglich Energie- und Wasserverbrauch und seit 2009 auch ein detaillierter Carbon Footprint erhoben. So können unsere Anstrengungen nachverfolgt und gezielt Maßnahmen ergriffen werden. Das Wasser beziehen wir in allen Standorten aus der regionalen Wasserversorgung.

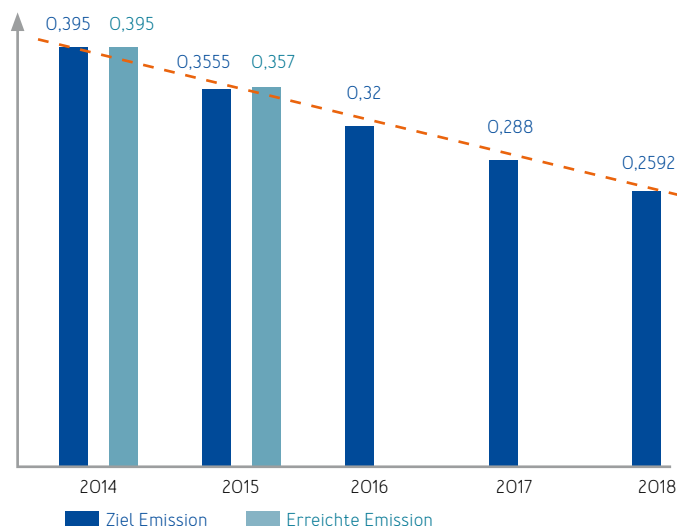
Die Produktion von Transformatoren ist energieintensiv. Daher ist es wichtig, den Überblick über den Verbrauch fossiler Energieträger und Strom zu halten. Wir erheben daher auch seit längerem die relevanten Energiekennzahlen. Es zeigt sich, dass der Stromverbrauch der höchste Faktor im Energiebereich ist, die fossilen Brenn- und Treibstoffe hingegen nur eine untergeordnete Rolle spielen.

Energieträger	2012	2103	2014	2015	2016
Heizöl (t/a)	506	488	446	487	498
Erdgas (1000 Nm ³ /a)	1.863	2.435	2.174	2.403	2.283
Elektrizität (MWh/a)	27.359	30.029	30.148	30.338	29.399
Diesel (1000 l/a)	43	39	49	34	37

Ein wichtiges Ziel der europäischen und der jeweiligen nationalen Energiepolitik ist die Senkung der Treibhausgasemissionen. Dazu wollen auch wir unseren Beitrag leisten. Ziel unserer Gruppe ist die Emissionen an schädlichen Treibhausgasen bis 2018 auf eine maximale Emission von 0,259 CO₂ je produzierter Transformatorenleistung (MVA) zu reduzieren. Mit erreichten 0,357 CO₂ / MVA haben wir unseren Zielwert 2015 annähernd erreicht.

Hierzu laufen umfangreiche Maßnahmen in allen unseren Standorten. Da der sehr große Teil des Treibhausgases bei der energieintensiven Fertigung unsere Transformatoren entsteht, fokussieren wir uns im Wesentlichen auf energiesparende Maßnahmen, wie z.B. die Einführung eines Energiemanagements nach ISO 50001, die Errichtung eines Blockheizkraftwerkes (SGB Regensburg), Gebäudesanierungen und Einsatz von neuesten, energiesparenden Maschinen.

CO₂ ZIEL EMISSION



10. ÜBER DIESEN BERICHT

Der vorliegende Nachhaltigkeitsbericht folgt weitgehend den Anforderungen der Richtlinie der Global Reporting Initiative (GRI). Im Vergleich zum früheren Bericht nach dem GRI G3 Standard ist der neu erschienene Bericht nach dem neuen GRI G4 Standard ausgerichtet. Neuformulierungen und Änderungen beziehen sich nur auf die neuen Anforderungen des GRI 4 Standards.

Als „In Übereinstimmungsoption“ haben wir die GRI G4 Option „Kern“ gewählt. Eine externe Überprüfung fand nicht statt.

Der Berichtszeitraum fokussiert das Geschäftsjahr 2016, berücksichtigt aber auch Aktivitäten aus den Jahren 2015 und früher. Die in diesem Bericht veröffentlichten Zahlen und Fakten beziehen sich auf alle weltweiten Produktionsstandorte der SGB-SMIT Gruppe.

Dieser Bericht wird zukünftig zweijährlich erscheinen



11. GRI G4 – INDEX

G4 Index	Allgemeine Standardangaben	Seite / Angabe
Strategie		
G4-1	Strategie und Analyse	Seite 3
Organisationsprofil		
G4-3	Namen der Organisation	SGB-SMIT Management GmbH (SGB-SMIT Gruppe)
G4-4	Produkte und Dienstleistungen	Seite 4/5
G4-5	Hauptsitz	Regensburg, Deutschland
G4-6	Anzahl Länder, in denen wir tätig sind	Seite 5
G4-7	Eigentumsverhältnisse und Rechtsform	Seite 5
G4-8	Von uns belieferte Märkte	Seite 6
G4-9	Größe unserer Organisation	Seite 4
G4-10	Gesamtzahl der Beschäftigten	Seite 13
G4-11	Prozentsatz Arbeitnehmer, die von Kollektivvereinbarungen erfasst sind	Seite 13
G4-12	Die Lieferkette unserer Organisation	Seite 8
G4-13	Wichtigen Veränderungen	Seite 3
G4-14	Vorsorgeprinzip	Seite 7, 14
G4-15	Wirtschaftliche, gesellschaftliche oder ökologische Chartas	Seite 10
G4-16	Mitgliedschaften in Verbänden	Seite 10
Ermittlung wesentlicher Aspekte und Grenzen		
G4-17	Liste unserer Unternehmen	Seite 5
G4-18	Verfahren Abgrenzung Aspekte / Festlegung der Berichtsinhalte	Seite 9
G4-19	Wesentliche Aspekte – Stakeholder Analyse	Seite 9
G4-20	Wesentliche Aspekte – Abgrenzung innerhalb	Seite 9 - 11
G4-21	Wesentliche Aspekte – Abgrenzung außerhalb	Seite 9 - 11
G4-22	Neuformulierungen im Bericht	Seite 17
G4-23	Änderungen am Umfang	Seite 17
Einbinden von Stakeholdern		
G4-24	Liste der von der Organisation eingebundenen Stakeholder Gruppen	Seite 10/11
G4-25	Grundlage für die Ermittlung	Seite 9
G4-26	Nennen Sie den Ansatz der Organisation zur Einbindung von Stakeholdern	Seite 9
G4-27	Wichtigste Themen und Anliegen	Seite 9 - 11
Berichtsprofil		
G4-28	Berichtszeitraum	2016 und früher
G4-29	Datum des jüngsten, vorhergehenden Berichts	2011
G4-30	Berichtszyklus (z. B. jährlich, zweijährlich).	Zweijährlich (ab diesem Bericht)
G4-31	Anlaufstelle für Fragen bezüglich des Berichts	Andreas Schützner andreas.schuetzner@sgb-smit.group
G4-32	Gewählte „In Übereinstimmung“-Option	„Kern“-Option
G4-33	Externe Prüfung des Berichts	Keine externe Überprüfung

G4 Index	Allgemeine Standardangaben	Seite / Angabe
	Unternehmensführung	
G4-34	Führungsstruktur der Organisation	Siehe Geschäftsbericht
	Ethik und Integrität	
G4-56	Werte, Grundsätze sowie Verhaltensstandards und -normen	Seite 14

G4 Index	Allgemeine Standardangaben im Anhang „GRI G4 - Indikatoren“ aufgeführt
	Wirtschaftlich
G4-EC1	Direkt erwirtschafteter und verteilter wirtschaftlicher Wert
	Ökologisch
G4-EN3	Energieverbrauch innerhalb der Organisation
G4-EN8	Wasserentnahme nach Quelle
G4-EN15	Direkte THG-Emissionen (SCOPE 1)
G4-EN16	Indirekte, energiebezogene THG-Emissionen (SCOPE 2)
G4-EN17	Weitere Indirekte THG-Emissionen (SCOPE 3)
G4-EN23	Gesamtgewicht des Abfalls nach Art und Entsorgungsmethode
G4-EN29	Signifikante Bußgelder und Gesamtanzahl Strafen bzgl. Umweltgesetzen
	Gesellschaftlich
G4-LA1	Gesamtanzahl und Rate neu eingestellter Mitarbeiter sowie Personalfluktuation
G4-LA9	Durchschnittliche Stunden für Aus- und Weiterbildung
G4-LA11	Prozentsatz der Mitarbeiter, die eine regelmäßige Beurteilung ihrer Leistung und ihrer Karriereentwicklung erhalten
G4-LA16	Anzahl der Beschwerden in Bezug auf Arbeitspraktiken
G4-HR3	Gesamtanzahl der Diskriminierungsvorfälle und ergriffene Abhilfemaßnahmen
G4-HR12	Anzahl der Beschwerden in Bezug auf Menschenrechte
G4-SO3	Gesamtanzahl und Prozentsatz der auf Korruptionsrisiken geprüften Standorte

 **STARKSTROM-GERÄTEBAU GMBH**
Regensburg • Deutschland

 **SÄCHSISCH-BAYERISCHE
STARKSTROM-GERÄTEBAU GMBH**
Neumark • Deutschland

 **ROYAL SMIT TRANSFORMERS B.V.**
Nijmegen • Niederlande

 **SMIT TRANSFORMER SERVICE**
Nijmegen • Niederlande

 **RETRASIB S.A.**
Sibiu • Rumänien

 **SMIT TRANSFORMER SALES INC.**
Summerville, SC • USA

 **SGB-USA INC.**
Louisville, OH • USA

 **OTC SERVICES INC.**
Louisville, OH • USA

 **SGB MY SDN. BHD.**
Nilai • Malaysia